

Cahier des charges

IMPRIMERIE FLOCH



IMPRIMERIE FLOCH



Vos contacts à l'Imprimerie Floch

Hubert Pédurand, directeur général

hubert.pedurand@imprimeriefloch.fr

Tél. : 06 23 77 29 61

Rosabelle Cormier, directrice de fabrication

service-fabrication@imprimeriefloch.fr

service-impcouleur@imprimeriefloch.fr

Ligne directe : 02 43 04 04 47

Sylvie Brindeau, service devis

service-devisfacturation@imprimeriefloch.fr

Ligne directe : 02 43 04 27 28

Service PAO

service-composition@imprimeriefloch.fr

Standard

Tél. : 02 43 04 18 40 – Fax : 02 43 00 99 11

778, avenue Gutenberg - BP 60005 53101 Mayenne Cedex

IMPRIMERIE FLOCH



Tél : 02 43 04 18 40 – Fax : 02 43 00 99 11
778, avenue Gutenberg - BP 60005 53101 Mayenne Cedex

Composition et Compogravure

- ▷ Macintosh pour traitement et intégration texte/image
- ▷ Flasheuses CTF SCREEN
- ▷ CTP Heidelberg 8 poses
- ▷ Traceur EPSON STYLUS PRO 7880 certifié FOGRA

Photogravure

- ▷ Chaîne de fabrication de clichés photopolymères à base de résine liquide APR

Impression

- ▷ 1 presses Offset 2 couleurs convertibles format 70 x 102 cm
- ▷ 1 presse Offset 5 couleurs + vernis acrylique format 52 x 72 cm
- ▷ 1 rotative à encrage Anilox format variable type Roto-Page, laize maximum 130 cm, équipée d'un margeur automatique de hors-texte, d'une chaîne de brochure colle Hot-Melt, massicot frontal pour le traitement des ouvrages avec rabats, massicot trilatéral et fardeleuse pour mise en nombre sous film
- ▷ 1 rotative à encrage Anilox, format variable type Roto-Page, laize maximum 130 cm, équipée d'un margeur automatique de hors-texte, d'une chaîne de brochure colle Hot-Melt, massicot trilatéral et fardeleuse pour mise en nombre sous film
- ▷ 1 rotative format variable type Roto-Page, laize maximum 130 cm, équipée d'un margeur automatique de hors-texte, d'une chaîne de brochure colle Hot-Melt, massicot trilatéral et fardeleuse pour mise en nombre sous film

Façonnage/Brochage

- ▷ Massicots droits, jusqu'à 115 cm d'ouverture
- ▷ 1 plieuses 32 pages combinées 76 cm d'ouverture
- ▷ 1 plieuse 16 pages combinée 65 cm d'ouverture
- ▷ 1 assembleuse 24 postes
 - format minimum : 141 x 100 mm
 - format maximum : 410 x 320 mm
 - épaisseur maximum : 60 mm
- ▷ 3 couseuses automatiques
 - format minimum : 150 x 100 mm
 - format maximum : 355 x 275 mm
- ▷ 2 fardeleuses pour emballage sous film thermorétractable
- ▷ 1 banderoleuse pour palettisation sous film étirable
- ▷ 1 chaîne colle Hot-Melt équipée de 18 postes d'assemblage pour le cousu et le sans couture
 - format minimum : 150 x 100 x 4 mm
 - format maximum : 360 x 245 x 45 mm
 - en exécution spéciale jusqu'à une épaisseur de 60 mm
 - format maximum des couvertures à plat : 610 mm
- ▷ 1 massicot trilatéral automatique
 - format minimum : 140 x 120 mm
 - format maximum : 380 x 300 mm
- ▷ 1 machine à plier et coller les couvertures remplies
- ▷ 1 machine automatique à mettre sous bandes et sous jaquettes, hauteur minimum 55 mm

Afin que vos travaux soient traités dans les meilleures conditions et pour éviter tous problèmes d'impression et de délai, nous vous recommandons de suivre la procédure de ce cahier des charges.

Format de fichiers

Nous sommes en mesure de traiter les formats de fichiers suivants :

- ▷ Quark XPress 6, 7, 8 et 10.
- ▷ Adobe InDesign CS3, CS4, CS5, CS5.5, CS6, CC.
- ▷ PDF 1.3 (idéalement à la norme PDF/X-1a).
- ▷ Pour les versions PDF ultérieures, merci de contacter notre service Fabrication.
- ▷ Pour vos fichiers de bureautique (Word, Excel, etc.) fournissez-nous de préférence un fichier PDF 1.3.

Transmission des fichiers

- ▷ Supports de stockage : CD/DVD, clé USB
- ▷ Transfert en ligne :

Le fichier n'excède pas 10 Mo :

- E-mail : service-fabrication@imprimeriefloch.fr

Le fichier excède 10 Mo :

- Serveur FTP : <ftp.imprimeriefloch.fr> (page 9).
- Send File : <http://sendfile.imprimeriefloch.fr> (page 10).



Tout fichier non conforme pourrait entraîner un retard et/ou un surcoût dans la fabrication d'un produit.



Fournir absolument un BAT des pages intérieures sans correction manuscrite, imprimé au recto uniquement, sans réduction ni agrandissement du format ainsi qu'un BAT couleur de la couverture et des autres éléments le cas échéant.

Nous pouvons réaliser cette épreuve sur demande de votre part. Nous serions alors contraints de la facturer.

Configuration des fichiers

- ▷ Nommez vos fichiers en évitant les caractères spéciaux et accentués (#, \$, /, « , etc.). Les caractères acceptés sont **A à Z**, **a à z**, **0 à 9** et **_**
- ▷ Préférez nommer vos fichiers avec le titre précédé d'une abréviation correspondant au type de fichier (exemple : texte, int, cv, jaq, bande, HT).
- ▷ Les fichiers natifs doivent être accompagnés de tous les imports et de toutes les polices de caractères.
- ▷ Utilisez les fonctions **Assemblage** dans InDesign et **Rassembler les informations pour la sortie** dans Quark XPress.
- ▷ Le fichier ne doit pas être protégé, nous serons dans l'obligation de rejeter les fichiers pourvus de n'importe quel type de protection.

Paramètres à prendre en compte pour tous les types d'impression

- ▷ N'utilisez pas de filets maigres dans les graphiques (cartes notamment).
- ▷ Pour les similis, privilégiez les ¼ de tons à 5 % au minimum et les ¾ de tons à 95 % au maximum.
- ▷ Les images doivent avoir une résolution de 300 ppp et les dessins au trait une résolution de 600 à 1 200 ppp.
- ▷ Toutes les images doivent être traitées en CMJN (+/ou tons directs éventuels) ou Niveaux de gris, pas de RVB.

Paramètres pour les pages intérieures

- ▷ Assurez un registre parfait entre les pages paires et impaires (page 15).
- ▷ Toutes les pages doivent être centrées dans la zone de support, de même format et de même orientation.
- ▷ Ne générez pas les fichiers en planches mais en pages simples.
- ▷ Prévoyez un blanc tournant de 7 mm minimum (y compris pour les folios) par rapport au format rogné.
- ▷ La valeur de fond perdu doit être de 5 mm.
- ▷ L'épaisseur des filets maigres doit être au minimum de 0,2 point.
- ▷ Les similis ne doivent pas contenir d'angles de trame laissés par défaut.

Paramètres spécifiques pour les pages intérieures en Roto-Page

- ▷ L'épaisseur des filets maigres doit être au minimum de 0,3 point.
- ▷ Les fonds tramés doivent avoir au minimum une valeur de 8 %.
- ▷ La valeur des fonds perdus doit être de 2 mm.



Nous contacter en cas de fonds perdus sur Roto-Page.

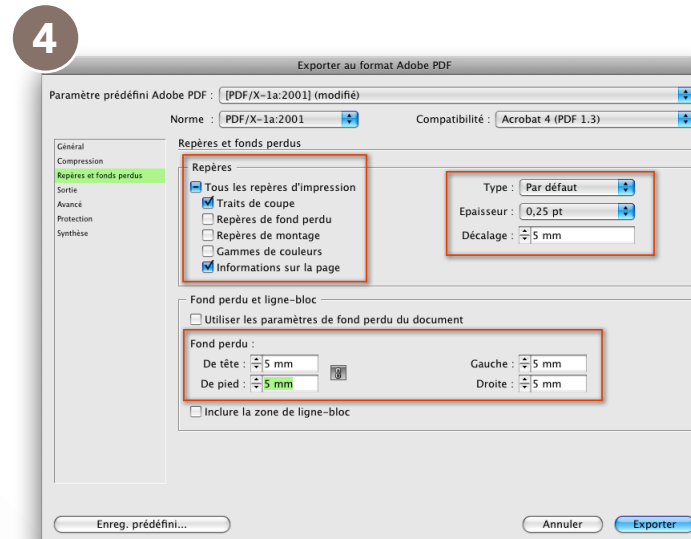
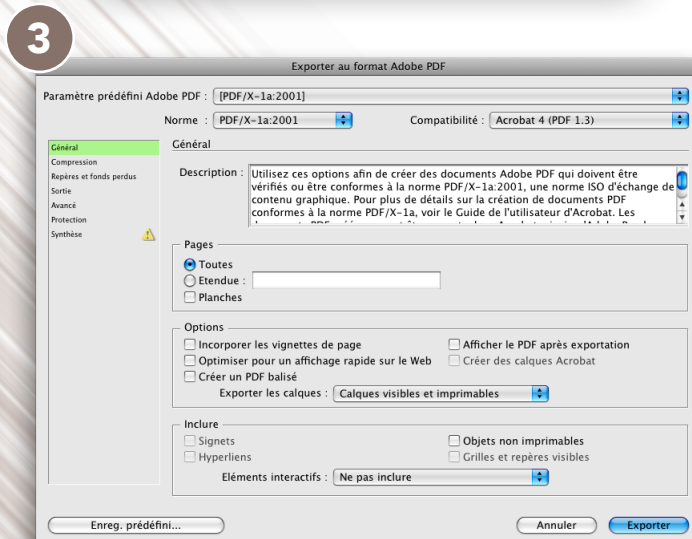
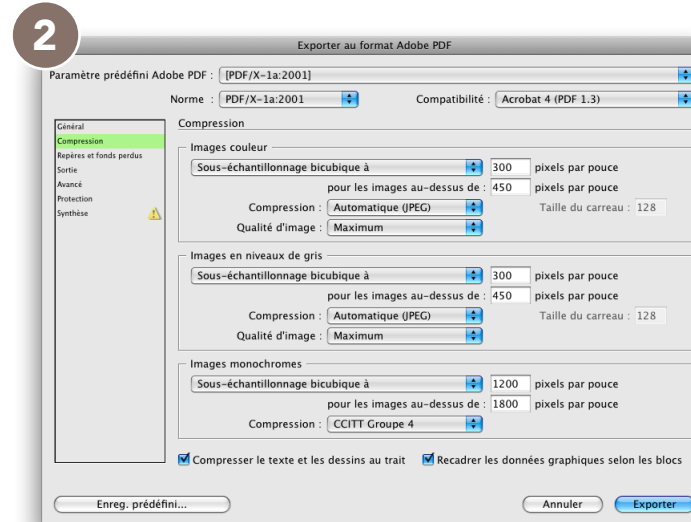
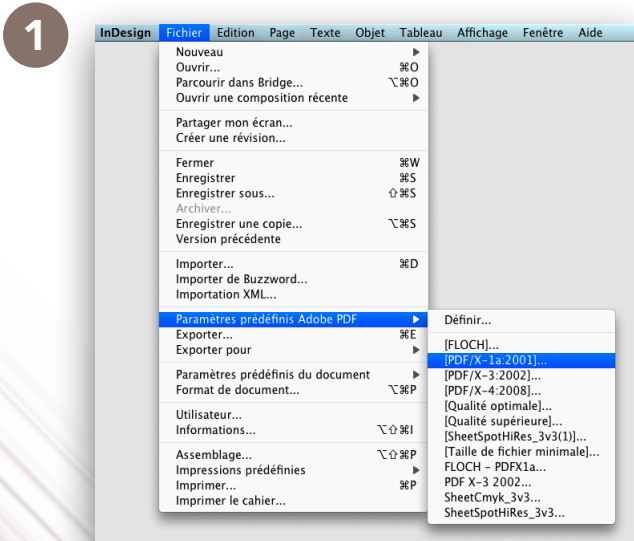
Paramètres spécifiques pour les couvertures, jaquettes, bandes et hors-textes

- ▷ Il est recommandé de ne pas dépasser un taux d'encrage de 300 %. Privilégiez le profil ICC ISO Coated v2 300% (téléchargeable sur le site www.eci.org, page 12).
- ▷ Les fichiers doivent être fournis au format ouvert à plat (page 16).
- ▷ L'épaisseur des filets maigres doit être au minimum de 0,25 point.
- ▷ La valeur de fond perdu doit être de 5 mm.
- ▷ Vectorisez de préférence les textes pour éviter tout conflit de police.
- ▷ Supprimez les couleurs inutiles dans la table de couleurs.
- ▷ Le code-barres doit être en une seule couleur et à 100 % (pas d'image) ; utilisez un fichier vectoriel ou une police appropriée (police code-barres EAN).

Traitement de surface

- ▷ Pour le vernis, le gaufrage ou la dorure, fournissez un fichier au format du document avec repères de rogne.
- ▷ Les zones concernées par le traitement doivent être traitées en noir à 100 %.

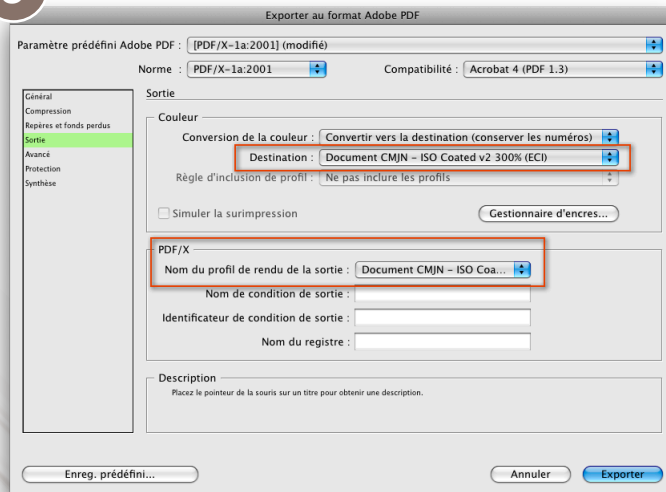
Créez un PDF par export depuis InDesign à la norme PDF/X-1a



► Choisissez les pages à convertir en PDF.

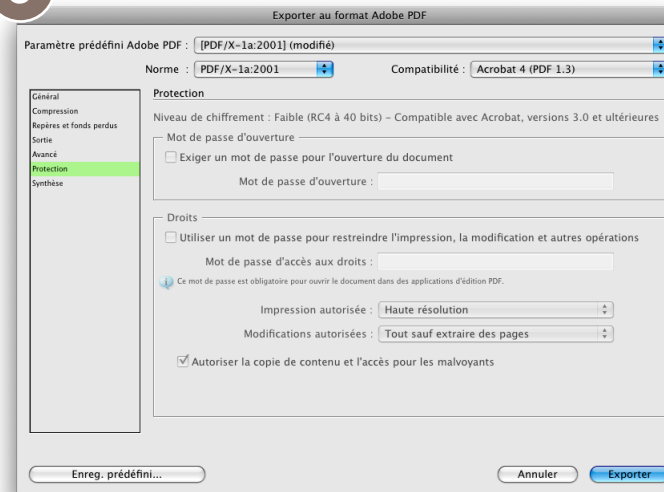
► Générez des traits de coupe et des informations sur la page avec un décalage de 5 mm et un fond perdu de 5 mm.

5



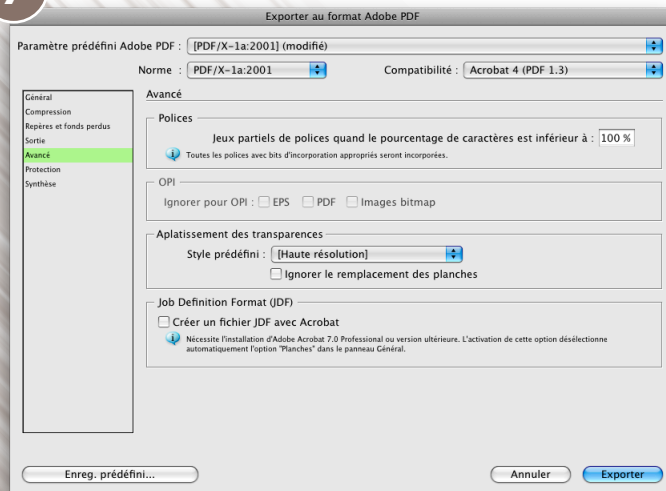
- ▷ Choisissez le profil *ISO Coated v2 300 % (ECI)* dans les listes déroulantes *Destination* et *Nom du profil de rendu de la sortie*.

6



- ▷ Cliquez sur *Exporter* pour générer votre PDF.

7

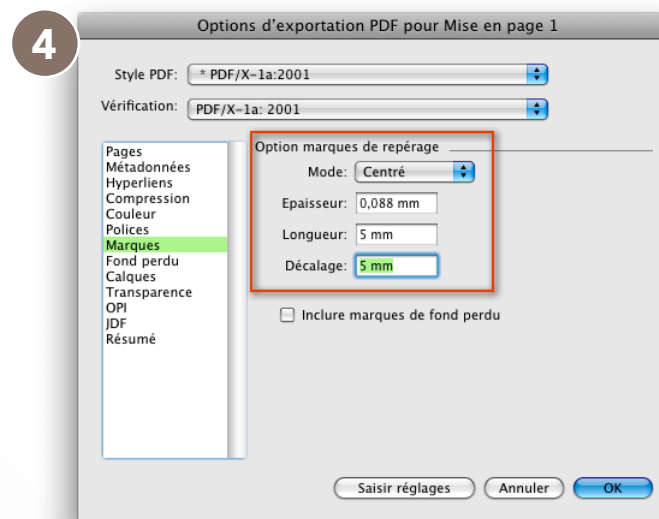
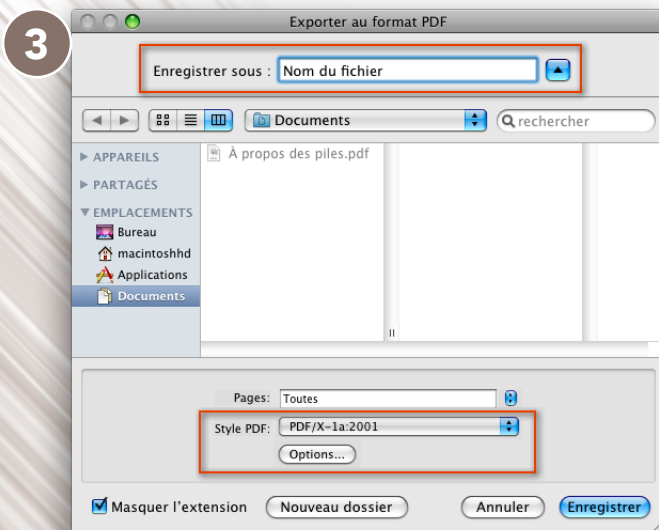
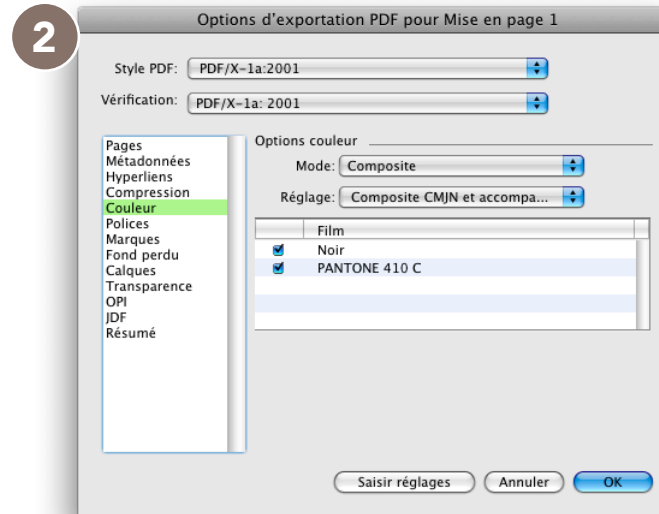
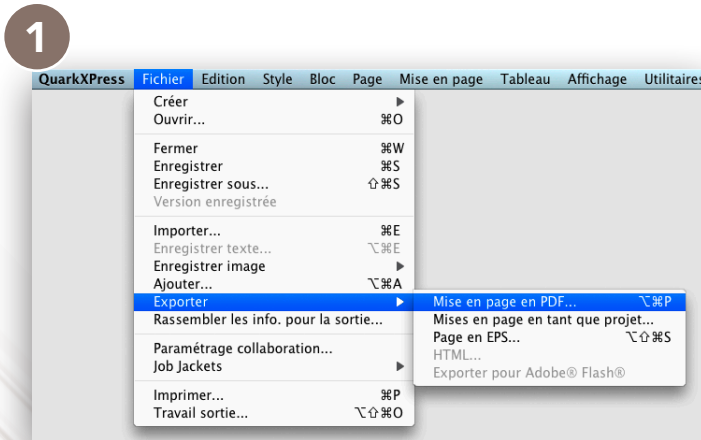


- Le PDF doit être centré et contenir des repères de coupe et de pli avec un décalage de 5 mm.
- Fonds perdus : 5 mm (Roto, nous contacter).
- Ne pas oublier d'incorporer les polices du document (jeu partiel ou complet).
- Fournir une épreuve de la dernière version de chaque document à imprimer.



Si vous ne disposez pas du profil *ISO Coated v2 300% (ECI)*, vous pouvez vous reporter à la procédure d'installation en annexe.

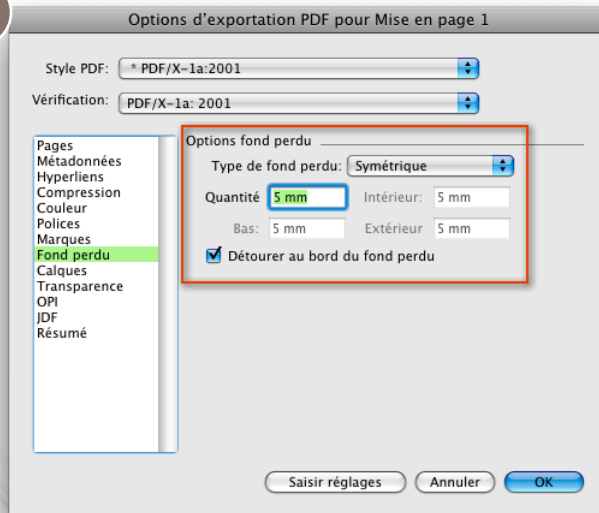
Créez un PDF par export depuis Quark XPress à la norme PDF/X-1a



▷ Choisissez la norme PDF/X-1a puis ouvrez la fenêtre d'options.

▷ Générez des traits de coupe avec un décalage de 5 mm.

5

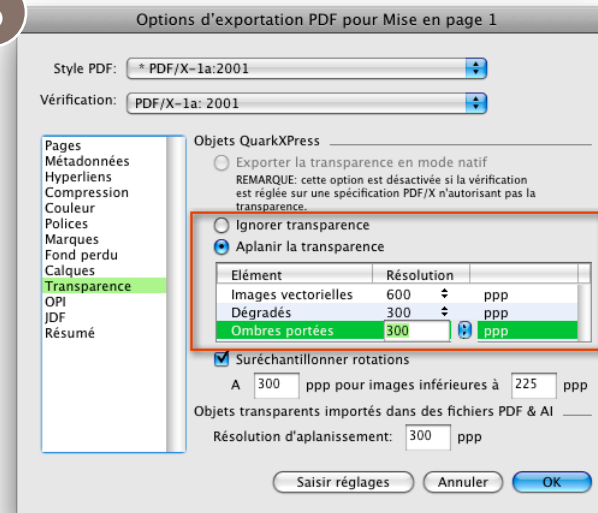


- ▷ Générez des fonds perdus symétriques de 5 mm.



Pour charger le profil *ISO Coated v2 300% (ECI)* dans Quark XPress vous pouvez vous reporter à la procédure en page 13.

6



- ▷ Entrez une valeur de 300 ppp comme résolution pour les ombres portées.



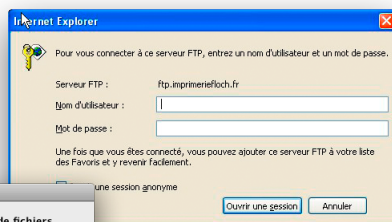
- Le PDF doit être centré et contenir des repères de coupe et de pli avec un décalage de 5 mm.
- Fonds perdus : 5 mm (Roto, nous contacter).
- Ne pas oublier d'incorporer les polices du document (jeu partiel ou complet).
- Fournir une épreuve de la dernière version de chaque document à imprimer.

Procédure de transfert par serveur FTP

Pour accéder à notre serveur FTP par navigateur

- ▷ Depuis la barre d'adresse de votre Navigateur Internet, entrez l'adresse (URL) : **ftp.imprimeriefloch.fr**
- ▷ Dans la boîte de dialogue qui s'affiche, entrez vos identifiants.

Boîte de dialogue PC



Boîte de dialogue Mac

Vous voulez déposer un fichier

- ▷ Copiez/Collez ou glissez votre fichier dans la fenêtre.

Vous devez récupérer un fichier

- ▷ Pour ouvrir un fichier, double-cliquez sur celui-ci, puis enregistrez-le sur votre poste.
- ▷ Pour le télécharger sans l'ouvrir, cliquez avec le bouton droit sur le fichier puis cliquez sur Copier dans un dossier.



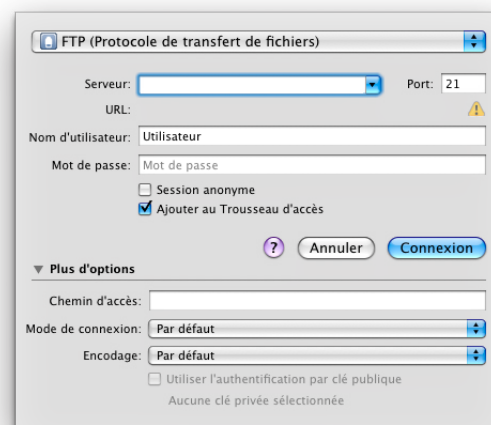
Si vous ne disposez pas d'identifiants, veuillez nous contacter.

Pour accéder à notre serveur par client FTP

- ▷ Plusieurs clients FTP sont mis à votre disposition par téléchargement légal et gratuit :
- ▷ Clients FTP disponibles : Cyberduck, FileZilla...

Exemple de procédure pour le client FTP Cyberduck

- ▷ Créez une nouvelle connexion.



- ▷ Entrez l'adresse du FTP dans le champ *Serveur*.
- ▷ Entrez vos identifiants et cliquez sur *Connexion*.



Clients FTP : logiciel permettant de se connecter à distance sur un serveur pour y télécharger des fichiers.

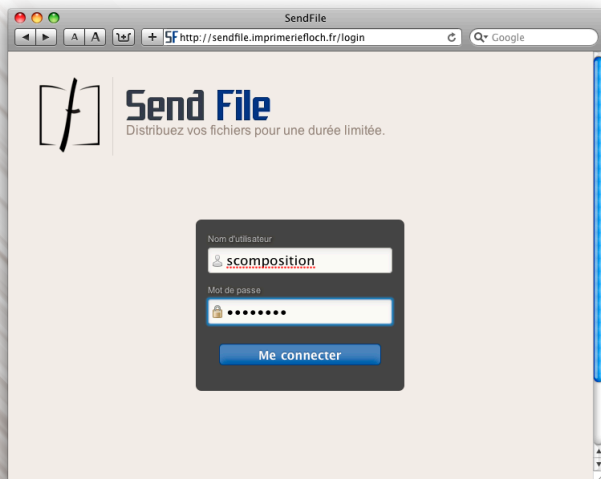
Procédure de transfert par Send File

Send File est une application Web permettant de déposer et gérer des fichiers destinés à être partagés grâce à une URL unique.

Après avoir déposé un fichier vous obtenez une URL permettant au destinataire de récupérer le fichier.

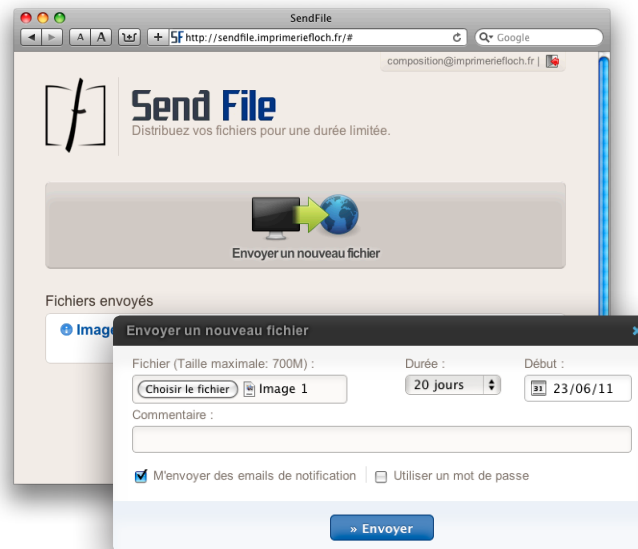
Déposer un fichier

- ▷ Entrez l'adresse suivante dans un Navigateur Internet : **https://sendfile.imprimeriefloch.fr**
- ▷ Entrez les identifiants fournis par nos soins, puis cliquez sur *Me connecter*.



Contactez le Service Fabrication pour obtenir vos identifiants.

- ▷ Pour déposer un fichier, cliquez sur *Envoyer un nouveau fichier*.



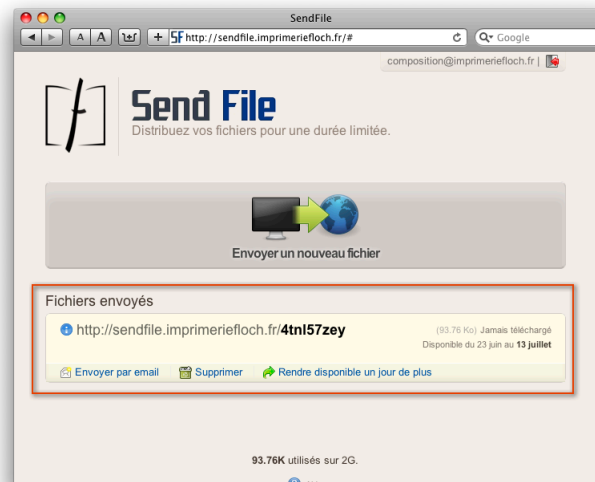
- ▷ Cliquez sur *Parcourir/Choisir le fichier* et sélectionnez votre fichier.
- ▷ Les autres champs vous permettent :
 - de définir le nombre de jours pendant lesquels le fichier sera téléchargeable ainsi que la date du début de sa disponibilité ;
 - de laisser un commentaire sur la page de téléchargement ;
 - de recevoir une notification par e-mail lors du téléchargement du fichier ;
 - de demander un mot de passe avant de pouvoir télécharger le fichier.
- ▷ Cliquez ensuite sur *Envoyer* et patientez jusqu'à obtenir le message de validation.



Votre fichier s'est alors automatiquement ajouté en haut de la liste de vos fichiers partagés.

Une fois le fichier déposé, l'application génère une URL que vous pouvez transmettre au destinataire.

- ▷ Pour obtenir l'URL, survolez le nom du fichier avec votre souris, l'URL de téléchargement doit alors apparaître comme sur l'image suivante.
- ▷ Vous pouvez facilement partager cette URL en cliquant sur *Envoyer par e-mail*.



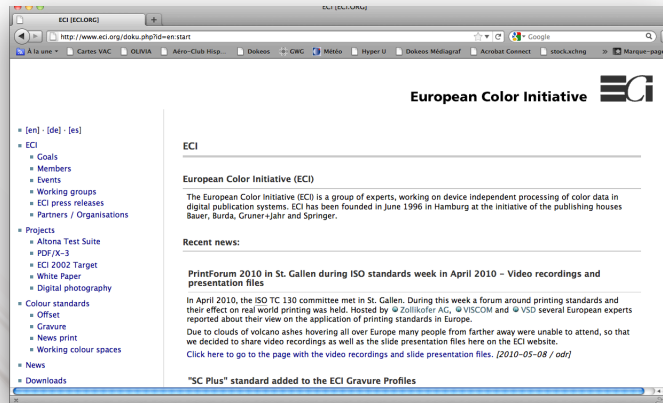
Les fichiers déposés resteront visibles sur cette page pendant la durée de vie que vous avez définie lors du dépôt.

- ▷ Cette durée peut être écourtée en cliquant sur *Supprimer*.
- ▷ Vous pouvez également allonger la durée de mise à disposition d'un fichier en cliquant sur *Rendre disponible un jour de plus* (un jour par clic).

Installer le profil ISO Coated v2 300% (ECI)

Téléchargez le profil depuis le site de l'ECI

- ▷ Rendez-vous à l'adresse www.eci.org



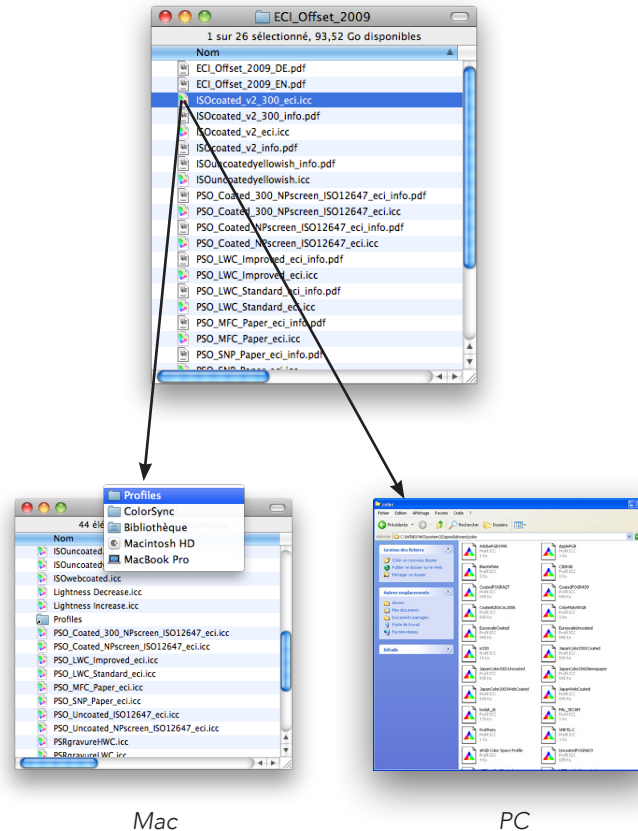
- ▷ Dans la colonne de gauche, cliquez sur *Downloads* et faites défiler la page vers le bas jusqu'à la section *Downloads*.

Downloads		
Offset profiles		
eci_offset_2009.zip	15709 KB	2009-05-29
eci_offset_cont_2004.zip	2421 KB	2004-06-01
eci_offset_cont_2004.sit	2472 KB	2004-05-01
Gravure profiles PSR V2		
New:		2009-06-24/ 2009-12-30 (uploaded 2010-03-26)
eci_gravure_psr_v2_2009.zip	3800 KB	
RGB working space profiles		
ecirgbv20.zip	4 KB	2007-04-16
ecirgbv10.sit	6 KB	2004-05-01
ecirgbv10.zip	4 KB	2004-06-01

- ▷ Cliquez sur le lien *eci_offset_2009.zip* et téléchargez le fichier (généralement, le fichier sera téléchargé par votre navigateur Web dans le dossier *Téléchargements* de votre ordinateur).

Décompressez l'archive et installez le fichier sur votre ordinateur

- ▷ Décompressez l'archive Zip et copiez le fichier *ISOcoated_v2_300_eci.icc* dans le dossier *Macintosh HD/Bibliothèque/Colorsync/Profiles* sur Macintosh ou *C:/Windows/system32/spool/drivers/color* sur PC.

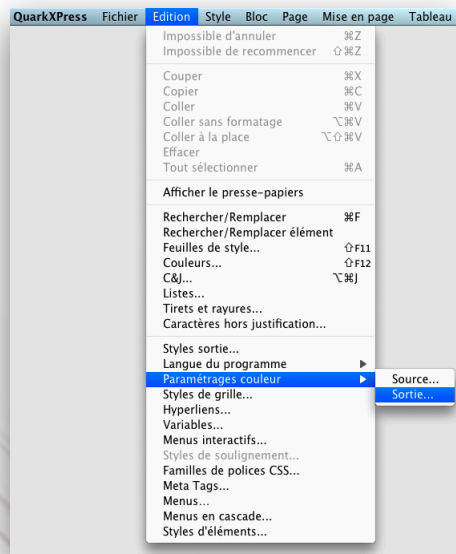


Mac

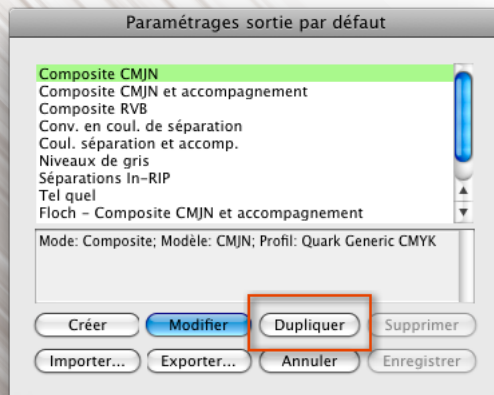
PC

Installer le profil *ISO Coated v2 300% (ECI)* dans Quark XPress

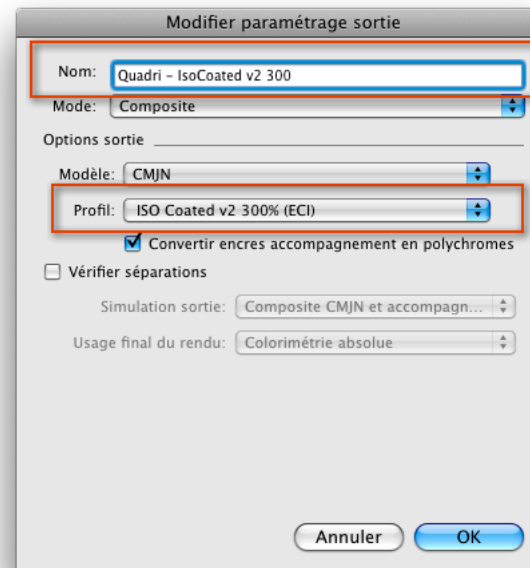
Pour ajouter le profil de sortie à Quark XPress il faut créer deux nouveaux paramètres.



- ▷ Cliquez sur *Sortie* dans les menus déroulants *Édition*, *Paramétrage couleur* puis *Sortie*.

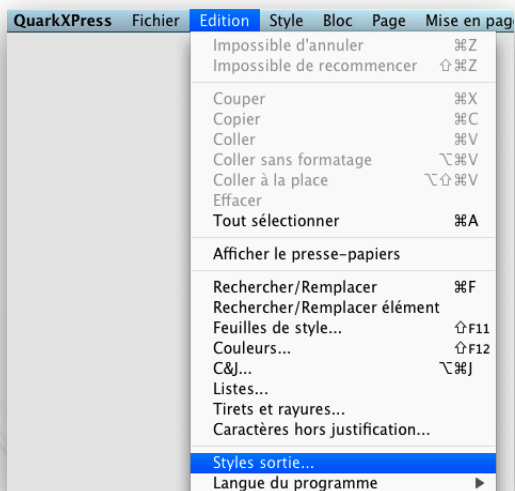


- ▷ Dupliquez le paramètre de sortie *Composite CMJN*

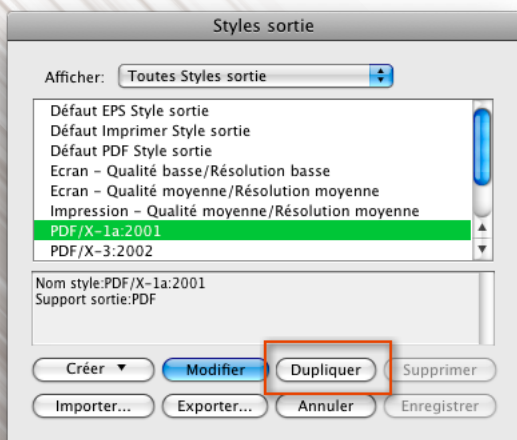


- ▷ Renommez-le et choisissez le *Profil ISO Coated v2 300% (ECI)* sans modifier le paramètre *Modèle*.
- ▷ Renouvelez ensuite l'opération pour le paramétrage *Composite CMJN et accompagnement*.

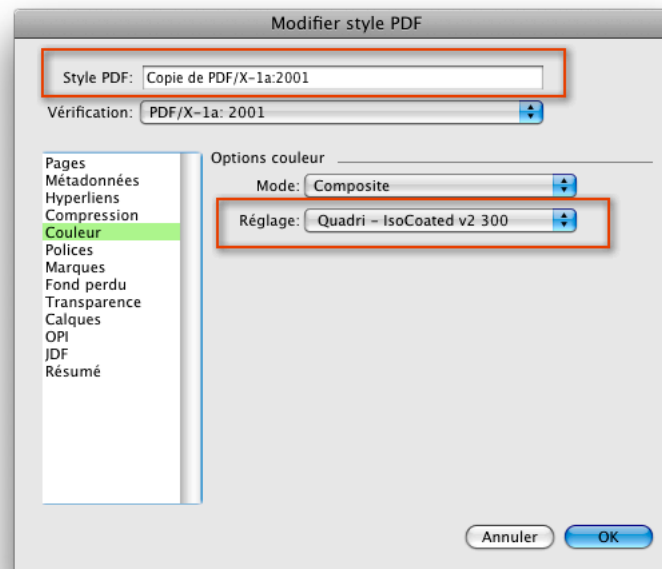
Vous devez ensuite créer deux nouveaux Styles de sortie.



- ▶ Ouvrez le menu *Édition* et cliquez sur *Style sortie*.
- ▶ De la même manière que pour le paramètre de sortie, dupliquez le Style de sortie *PDF/X-1a:2001*.



- ▶ Renommez-le puis sélectionnez le paramètre de sortie créé dans l'étape précédente.



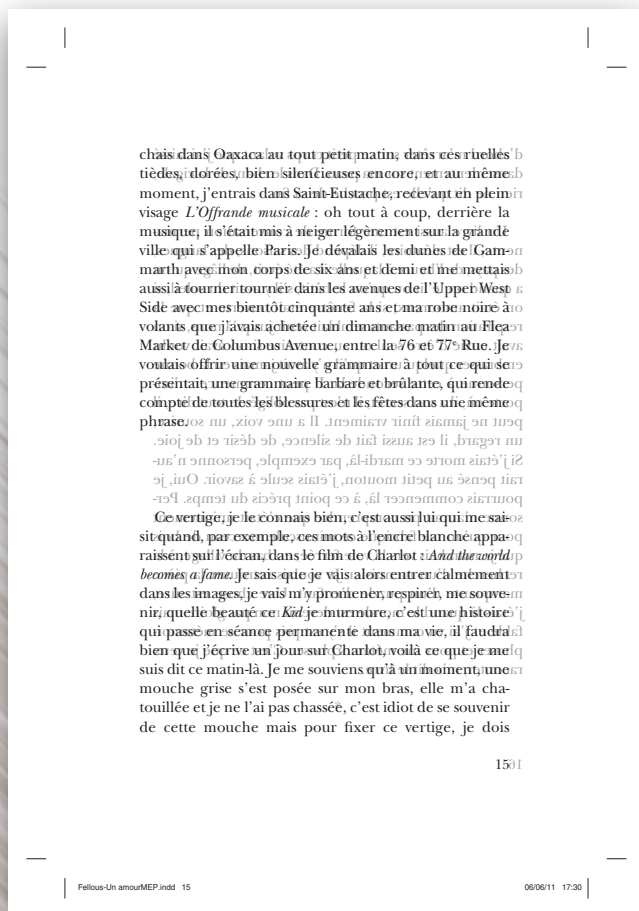
- ▶ Renouvelez l'opération pour le Style de sortie avec le deuxième paramètre CMJN et accompagnement.

Définition du registre

Correspondance que les lignes du recto et du verso d'un feuillet ont les unes avec les autres.

- ▷ Il est nécessaire de bien régler les marges de petits fonds et de grands fonds pour assurer un registre parfait.

Mauvais registre



Bon registre

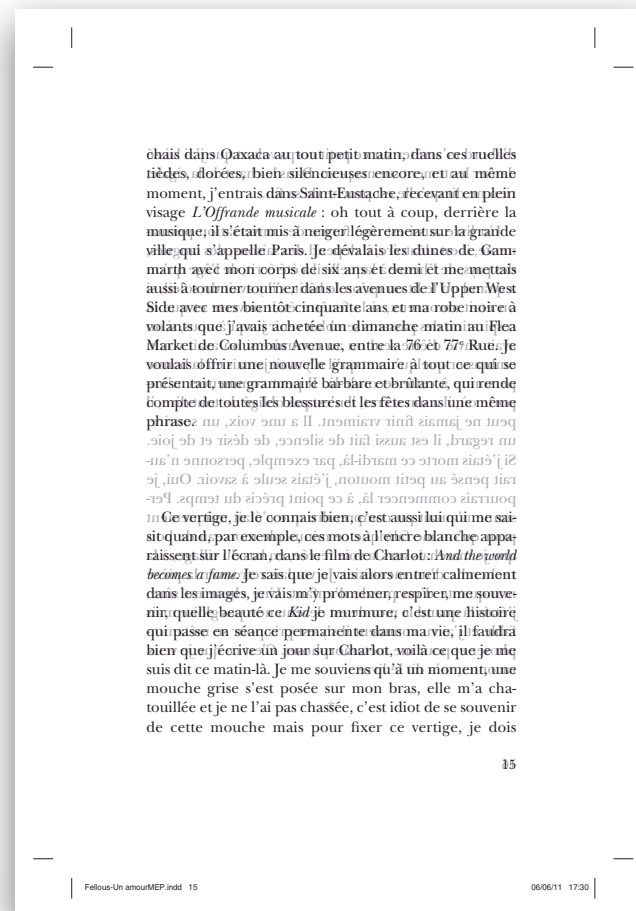


Schéma de page intérieure

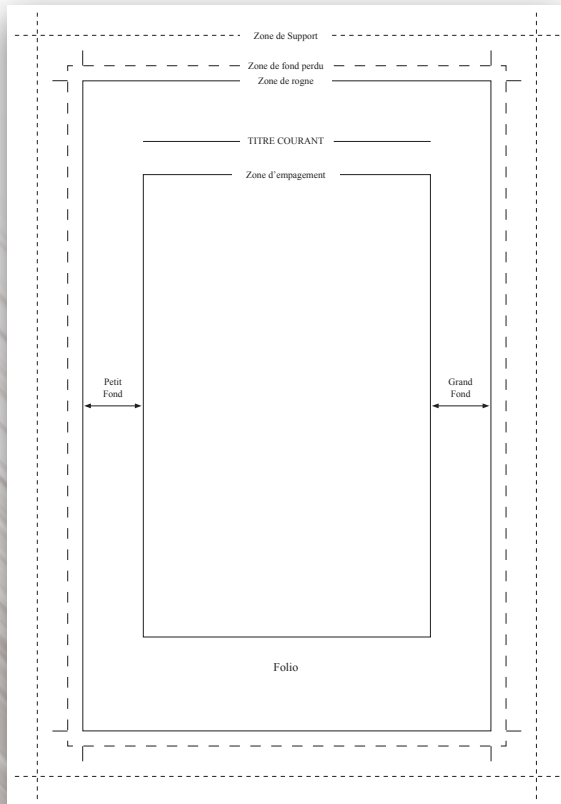


Schéma de couverture

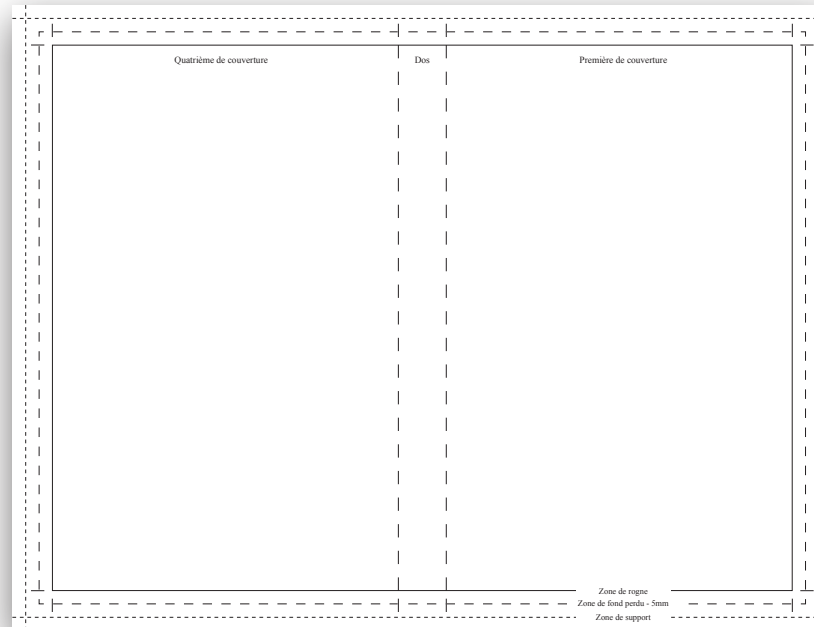


Schéma de page intérieure

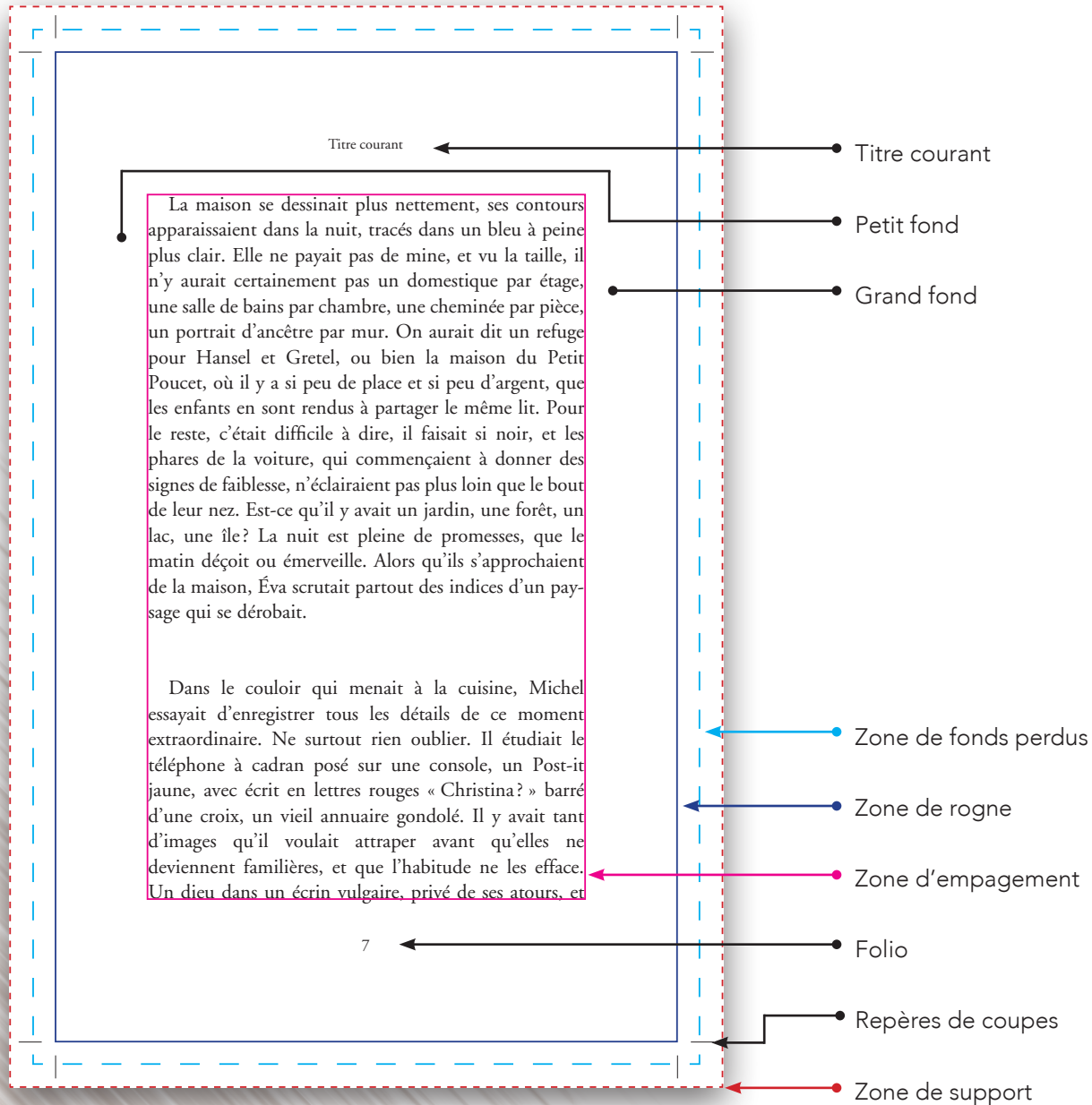


Schéma de couverture

